

Инструкция по эксплуатации кофеварки Mukka Express «Мукка Экспресс»

Подготовка кофеварки перед первым использованием

• Проверьте комплектность кофеварки и убедитесь, что все ее компоненты установлены правильно (рис.1).

• Сварите в кофейнике 3 порции кофе, а потом вылейте его (дайте кофеварке поработать). Чем больше вы «прогоните» кофейник, тем лучше кофе будет получаться.

Кофеварка «Мукка Экспресс» предназначена для приготовления капучино или кофе с молоком. От того, в каком положении кнопка, зависит какой напиток будет приготовлен.



Рис. 2 Капучино
Кнопка вниз

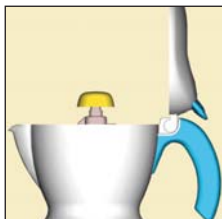


Рис. 3 Кофе с молоком
Кнопка вверх



Рис. 1



Рис. 10

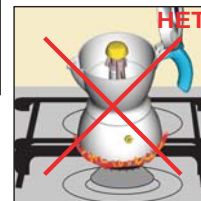


Рис. 11



Рис. 12

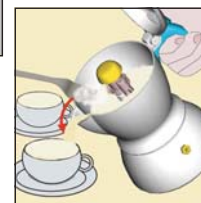


Рис. 13

4 Рис. 10

Чтобы получился хороший капучино, закройте крышку и **нажмите на кнопку** для того, перейти в режим приготовления капучино.

5 Рис. 11-12

Поставьте Мукку на плиту.

• **Готовьте на среднем огне**, чтобы содержимое не проливалось через край.

• Пока кофеварка греется на плите, **крышка должна быть закрыта**.

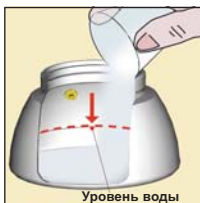
• Если плита электрическая или с керамической **поверхностью**, ставьте кофеварку на конфорку, подходящую по размерам, т. е. приблизительно такую же, как основание кофеварки.

Чтобы приготовить правильный капучино, необходимо чтобы конфорка прогревалась в течении минуты.

6 Рис. 13

Как только кофе будет готов, снимите кофеварку с плиты. Откройте крышку, разлейте содержимое по чашкам, а затем с помощью ложки снимите с краев пенку.

ИНСТРУКЦИЯ ПО ПРИГОТОВЛЕНИЮ КАПУЧИНО (кнопка опущена)



Уровень воды

Рис. 4



Рис. 5

2 Рис.6-7

Наполните сеточку - фильтр молотым кофе. Не **утрамбовывайте кофе** и не оставляйте крупинки кофе по краям бака для воды и фильтра, рис. 6. Прикрутите верхнюю часть кофеварки к баку для воды, не нажимая при этом на ручку, рис. 7

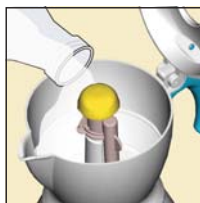


Рис. 8

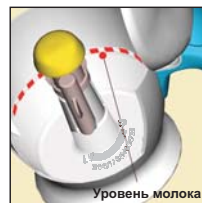


Рис. 9

1 Рис. 4 - 5

Наполните контейнер для воды, водой **до указанного уровня**. Используйте мерный стакан, что бы заполнить контейнер до указанного уровня (150 мл. - идеально) (рис. 4). Вставьте фильтр "Воронка" в контейнер для воды, рис. 5

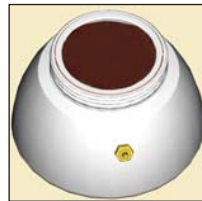


Рис. 6

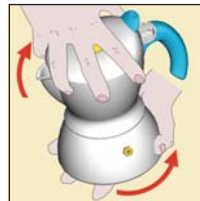
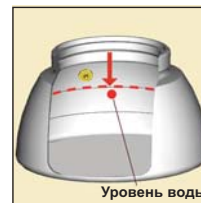


Рис. 7

3 Рис. 8 - 9

Откройте крышку и добавьте молока, **налив его до отмеченного уровня** (190 мл. - идеально), рис. 8-9. Помните, что использовать можно только молоко.

ИНСТРУКЦИЯ ПО ПРИГОТОВЛЕНИЮ КОФЕ С МОЛОКОМ (кнопка - вверх)



Уровень воды

Рис. 14

1 Рис. 14

Мукка Экспресс может быть использована для приготовления кофе с молоком: следуйте инструкции по приготовлению капучино, но добавьте воды в контейнер **до клапана** (около 400 мл воды).

2 Вставьте фильтр в контейнер с водой и заполните молотым кофе. Не утрамбовывайте кофе и не оставляйте крупинки кофе на краях контейнера. (Рис.6)

3 Прикрутив, установите верхнюю часть кофеварки, не нажимая на ручку и не прикладывая чрезмерной силы.

4 Откройте крышку и налейте молоко до уровня (примерно 190 мл). Помните, что использовать нужно только молоко (рис.8-9).

5 Рис. 15

Поставив кофеварку на плиту убедитесь, что кнопка не нажата



Рис. 15

6 Нагревайте содержимое на среднем огне, что бы достичь наилучшего результата. Следите за тем, чтобы пламя газовой конфорки не поднималось выше основания кофеварки.

• Пока кофеварка стоит на плите и греется, крышка должна быть закрыта.

• Если плита электрическая или с керамической поверхностью, то ставьте кофеварку на конфорку, подходящую по размерам, т.е. приблизительно такую же, как основание кофеварки.

ОЧИСТКА КЛАПАНА

(Рекомендуется чистить каждый раз, после пользования)
Пожалуйста, обратите внимание на значки, нарисованные на дне верхней части кофеварки.

Снятие клапана



Рис. 16

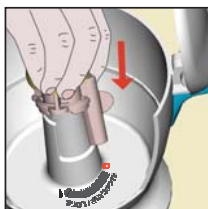


Рис. 17

1 Рис. 16 - 17

Поверните помпу давления в направлении против часовой стрелки от отметки 1 к отметке 0, (рис. 17)

Рис. 18-19

Достаньте помпу давления, как показано на рис. 18 и промойте водой (рис. 19)

2

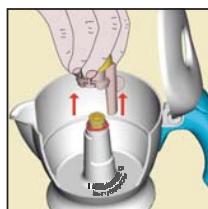


Рис. 18



Рис. 19

Установка помпы давления

Пожалуйста, обратите внимание на значки, нарисованные на дне верхней части кофеварки.

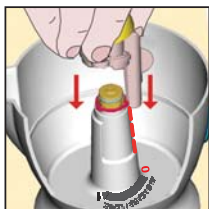


Рис. 20

1 Рис. 20

Вставьте помпу давления на штырек и поверните до отметки 0

Рис. 21

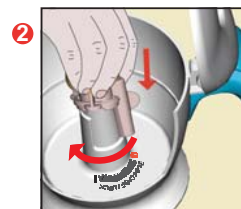


Рис. 21

Нажимайте помпу, пока она не зафиксируется

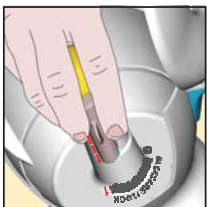


Рис. 22

3 Рис. 22

Поверните помпу по часовой стрелки с отметки 0 до отметки 1



Перед началом использования кофеварки аккуратно потяните помпу вверх, чтобы убедиться, что она правильно установлена.

Очистка и сервисное обслуживание

- После приготовления кофе, разлейте его по чашкам, а кофейник охладите полностью под холодной водой.
- Промойте графин и резервуар. При необходимости протрите все сухой губкой.
- Промывайте верхнюю часть кофейника (кофейный резервуар), каждый раз после использования, чтобы избежать образования молочных следов (молочной пленки)
- Клапан давления необходимо промывать под струей воды.
- Протирайте фильтр губкой, очищая его от остатков кофе (после каждых 30 приготовлений).
- Тщательно протирайте все части кофеварки перед её сборкой, после мытья.

Предупреждения и меры предосторожности

- Не мойте части кофеварки в посудомоечных машинах
- Не используйте при промывке частей моющие средства или средства для очистки, используйте только мыло и воду.
- Храните в месте не доступном для детей.
- Бак для воды (резервуар) нужно заполнять только водой.
- Никогда не используйте «Мукку» для приготовления кофе с пустым баком для воды (резервуаром).
- Насыпайте в кофеварку только молотый кофе.
- Верхняя часть кофеварки предназначена для заполнения только молоком.
- Никогда не используйте какао порошок или другие растворимые вещества
- Не дотрагивайтесь до нагретых частей кофеварки. Беритесь за ручку, и не разбирайте Кофейник (не откручивайте верхнюю часть от нижней) пока он не остыл.
- Перед началом использования кофеварки проверяйте, правильно ли установлена помпа.

Неполадки: Возможные способы их устранения

Проблема	Возможная причина
Получается мало пены, Капучино медленно готовится	<ul style="list-style-type: none"> • Проверьте, что фильтр не засорён • Проверьте молотый ли кофе вы засыпали • Убедитесь, что клапан чистый • Клапан может быть неправильно установлен
Графин не снимается	<ul style="list-style-type: none"> • Дождитесь пока кофеварка остынет и снимите Клапан
Протекает/утечка из контейнера для воды	<ul style="list-style-type: none"> • Проверьте, что крышка плотно закрыта • Проверьте, чтобы по краям контейнера не было остатков кофе
Жидкость или пенка протекает через края графина	<ul style="list-style-type: none"> • Проверьте уровень, воды/молока • Убедитесь, что огонь не слишком большой
Капучино получается слегка теплый	<ul style="list-style-type: none"> • Увеличьте температуру нагрева конфорки и прогрейте кофе. • Проверьте количество воды.

Продавец: _____ / _____ М.П.

Дата продажи " ____ " _____ 200 ____ г. _____ / _____ (Покупатель)